

Ferme d'animation éducative

# ASSOCIATION LA CLÉ DES CHAMPS

UN PROJET HUMAIN  
AU COEUR DE LA  
NATURE



Espace de vie  
sociale

Centre de loisirs



Ferme  
pédagogique

Ludothèque

LA CLÉ DES  
CHAMPS  
FERME D'ANIMATION ÉDUCATIVE

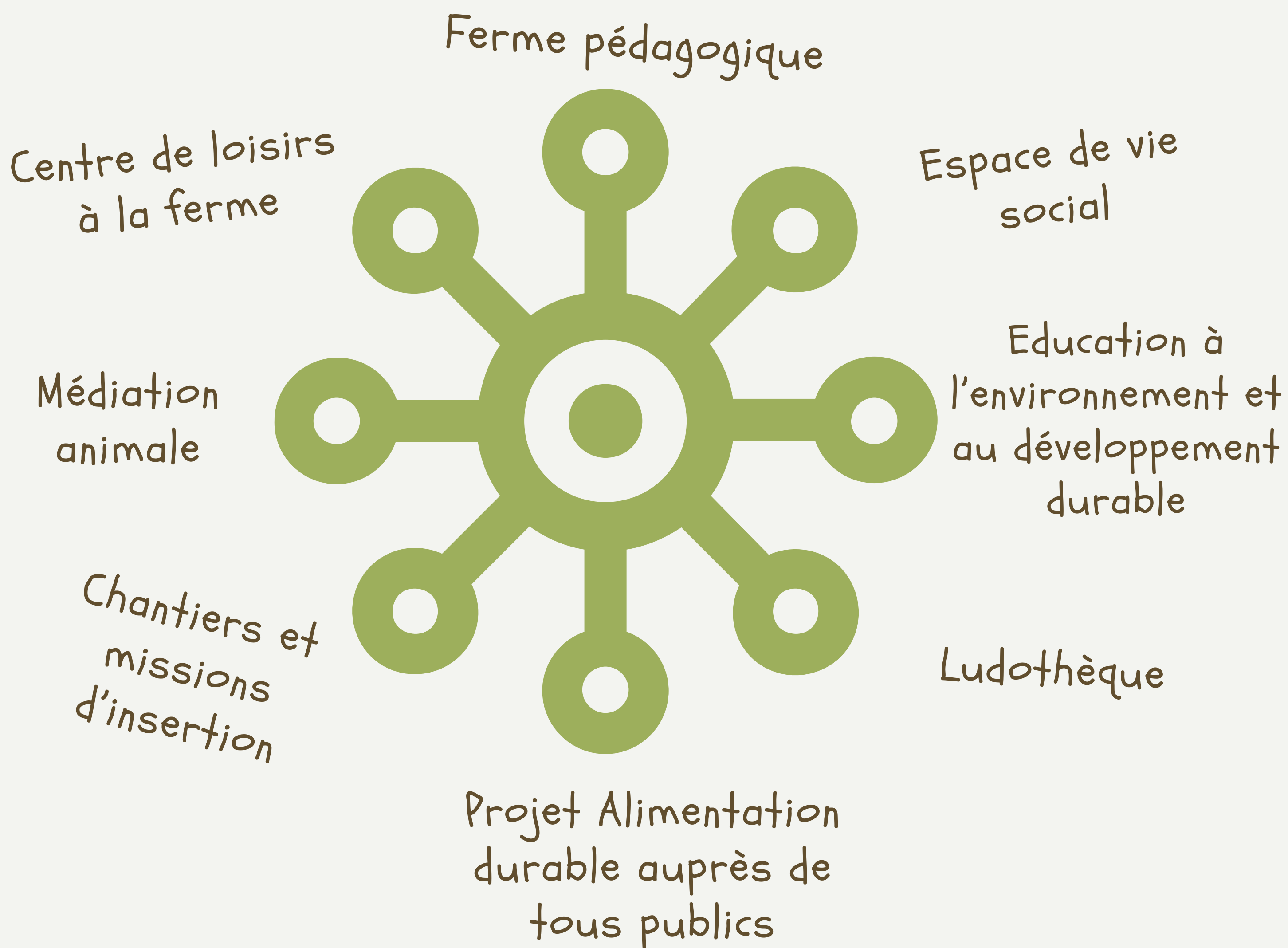
Plus d'infos : 02 40 65 14 67  
[www.lacledeschamps44.fr](http://www.lacledeschamps44.fr)

# LA CLÉ DES CHAMPS, QU'EST CE QUE C'EST?

C'est une association, loi 1901, d'éducation à l'environnement et au développement durable qui prône les bienfaits de la nature dans les apprentissages, dans le bien être, dans la relation à l'autre ainsi qu'à l'animal. C'est un lieu d'accueil où la mixité sociale prend toute sa place et où le lien social opère.

Depuis 2005, l'association a ouvert ses portes pour proposer « un trait d'union » entre la ville et la campagne.

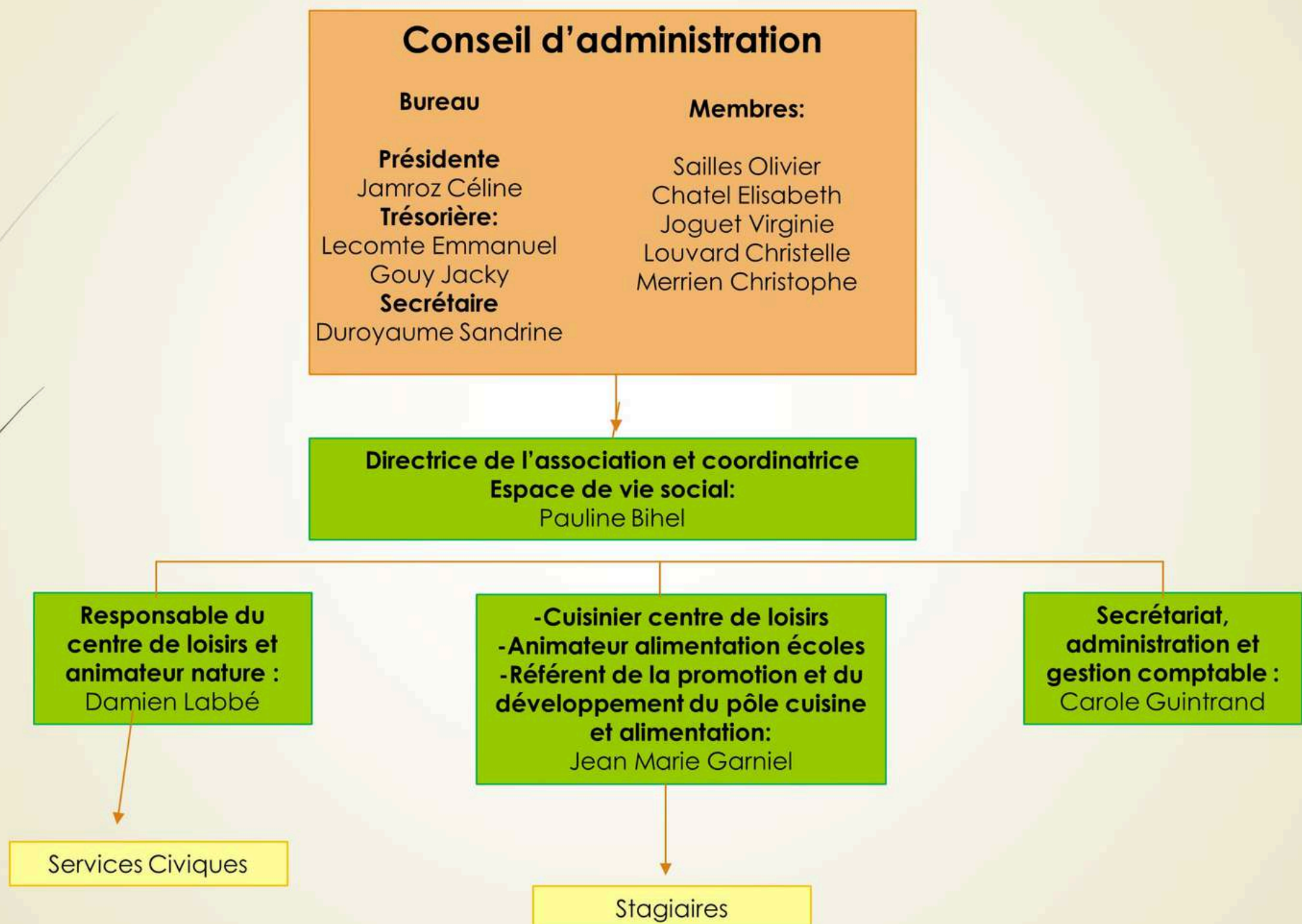
Elle accueille près de 5000 personnes par an avec pour objectif le développement d'actions de sensibilisation en matière de découverte de la nature, de protection de l'environnement et de valorisation d'actions sociales en direction de publics variés



# LA CLÉ DES CHAMPS, C'EST AVEC QUI?

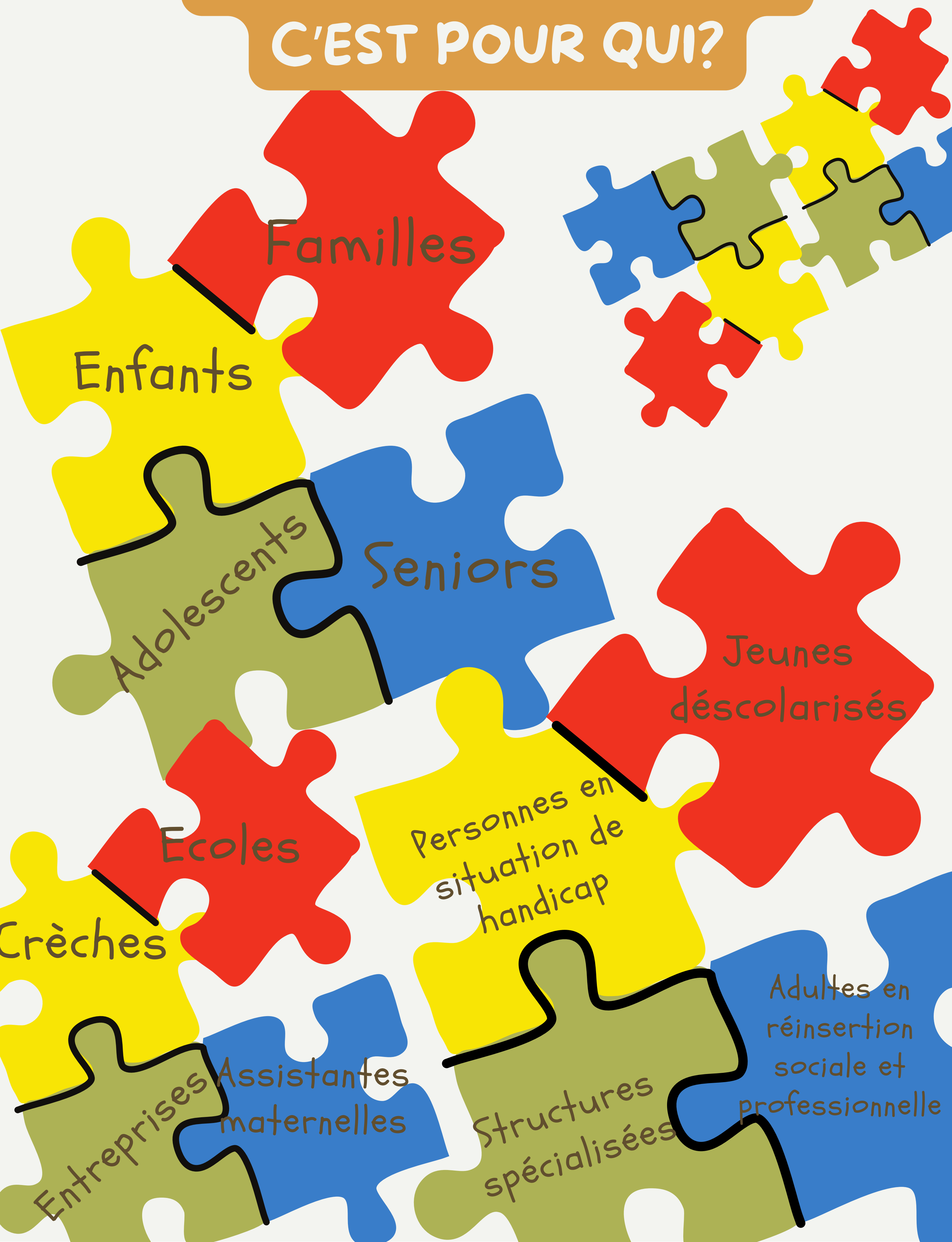


## Organigramme de l'association de la Clé des champs



2024

# LA CLÉ DES CHAMPS, C'EST POUR QUI?



Familles

Enfants

Adolescents

Seniors

Jeunes  
déscolarisés

Ecoles

Personnes en  
situation de  
handicap

Crèches

Entreprises  
Assistantes  
maternelles

Structures  
spécialisées

Adultes en  
réinsertion  
sociale et  
professionnelle



# Ferme pédagogique

L'association La Clé des champs souhaite déménager sa ferme pédagogique au coeur de l'éco-village de la Championnière sur les communes de La Chevrolière et de Pont Saint Martin.

Avec ses 20 ans d'expérience dans ce domaine elle propose d'accueillir : Écoles, crèches, centres de loisirs, structures spécialisées, relais petite enfance, centres socio-culturel, maison de retraite... afin de leur proposer différentes animations auprès des animaux, au jardin, au milieu de la nature ou encore en cuisine.

Ici, les animations d'éducation à l'environnement se déclinent sous différents aspects permettant, chaque jour et pour tous les publics, d'aborder des sujets ciblés: bien-être animal / alimentation / biodiversité / respect de l'environnement et du vivant...

On regarde, on touche, on écoute, on respire, on expérimente... on découvre de nouvelles sensations, on apprend à connaître le vivant qui nous entoure... des connaissances indispensables pour grandir, évoluer, se ressourcer, se rencontrer.

Des animations sont également proposées afin de faire connaître à tous les publics les métiers ou savoir-faire liés à la ferme : travail de la laine/ maréchalerie / maraichage...

Et comme une journée ne suffit pas pour tout découvrir, des séjours peuvent être organisés pour accueillir les groupes qui passeront une ou plusieurs nuit(s) à la ferme! Découvrir comment les animaux dorment, organiser une soirée au feu de camp, installer son bivouac au coeur du petit bois... de quoi créer des souvenirs pour tous et repartir pour une journée riche d'apprentissages!

Chaque public y trouve de l'intérêt et profite d'une bulle d'air et de nature dans un quotidien urbanisé.

Sans oublier les enseignants, à qui les animations permettent de compléter leurs programmes auprès des jeunes publics et de rendre concrets les apprentissages vus en établissement.

La ferme est également ouverte en libre accès et gratuitement pour le public, chaque jour de la semaine.

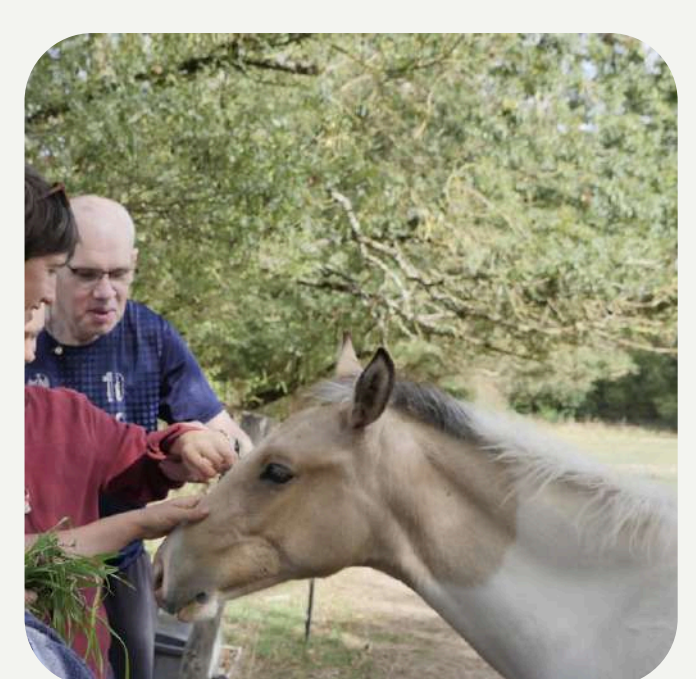
Chacun peut alors investir le lieu quand il le souhaite afin de profiter d'un espace de verdure et venir à la rencontre des animaux.

Des sentiers d'accès sont prévus afin de proposer une promenade ludique et sécurisée pour petits et grands: entre forêt, jardin pédagogique et enclos des animaux, chacun trouvera de quoi répondre à ses besoins!

Sur place des panneaux pédagogiques permettent de découvrir de nouvelles choses sur l'environnement, les animaux, la biodiversité, la permaculture de quoi apprendre au fil des pas!

Une "fiche activité" est également à disposition du public, pour ceux et celles qui souhaitent enrichir leur balade : questions / cherche et trouve / défis nature... autant d'activités qui permettront de découvrir la ferme en s'amusant.

L'objectif de laisser le site en libre accès est de permettre à chaque habitant d'y trouver un lieu ressource où la balade est possible et agréable, où la rencontre avec le vivant est facilitée, où les échanges sociaux se multiplient et où les différentes générations se retrouvent et peuvent partager.





# Centre de loisirs à la ferme

Chaque mercredi et jours de vacances scolaires (en moyenne 95 jours/an), l'association accueille une trentaine d'enfants âgés de 6 à 12 ans, de 8h30 à 18h30 pour vivre des journées à la ferme :

Soins des animaux, animation nature, atelier cuisine, grands jeux, sont autant d'activités qui sont proposées chaque jour aux enfants.

L'équipe d'animation a mené une réflexion pour aboutir à un projet pédagogique qui se décline en trois orientations:

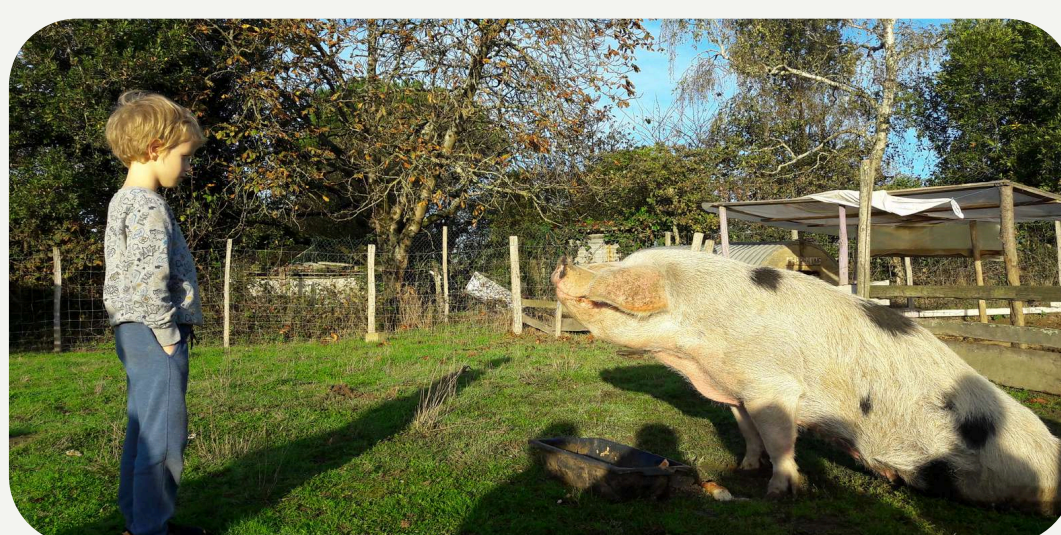
- Mixité des publics
- Education à l'environnement
- Alimentation et santé

Ici, toutes les occasions sont bonnes pour sensibiliser les enfants au respect d'autrui, du vivant et de l'environnement et leur faire découvrir des éco-gestes simples.

Ce centre de loisirs est ouvert à tous et ses tarifs varient en fonction du quotient familial. Ceci pour permettre à chaque enfant de pouvoir profiter d'une prise en charge alternative et de s'inscrire dans un projet riche et ludique au cœur de la nature.

Ici on sort des écrans pour profiter de l'extérieur, des jeux dans la forêt, des soins aux animaux de la ferme, des animations sur la connaissance de l'environnement: on transporte du foin, on met les mains dans la terre pour le jardinage, on va ramasser les fruits et légumes pour les cuisiner le midi... ici tout le monde aux fourneaux! avec un animateur cuisinier, les enfants découvre le cercle vertueux qui consiste à prendre soin du jardin pour récolter les légumes, les cuisinier et utiliser les déchets alimentaires qui serviront à nourrir prochainement la terre!

De quoi revenir à des activités concrètes, ludiques et proche de la nature!



Dans ce centre de loisirs atypique on apprend également à vivre en société! Prendre le temps de s'écouter, dialoguer pour se comprendre, s'inscrire dans les missions de vie quotidienne, participer aux débats, accueillir l'autre avec ses différences... des actions et valeurs fortes qui s'inscrivent dans le quotidien!

Afin de favoriser les échanges inter-générationnels, l'équipe d'animation propose aux grands-parents de venir participer, s'il le souhaitent, à ces journées d'accueil. Ils peuvent ainsi partager du temps avec leurs petits enfants et leurs copains, et s'inscrire dans une dynamique associative épanouissante. Ils ont alors la possibilité de partager un atelier/savoir-faire avec les enfants accueillis.

Pour aller plus loin dans sa démarche d'inclusion, le centre de loisirs de la Clé des champs travaille en partenariat avec des structures spécialisées afin d'ouvrir des places à des enfants en situation de handicap.

Ce projet prend tout son sens pour plusieurs raisons:

- il permet à tous de profiter d'un lieu et d'un projet alternatif en pleine nature, sans aucune discrimination en respectant les besoins de chacun.
- il permet à tout enfant en situation de handicap, quelque soit la nature et la gravité de sa pathologie, d'avoir accès à des temps de loisirs, en dehors de l'espace familial et scolaire, comme les autres.
- il permet aux parents d'enfants en situation de handicap de bénéficier des mêmes droits que tout parent en termes d'accueil extrascolaire de leur enfant, et de pouvoir ainsi mieux concilier leurs temps de vie, bénéficier de temps de répit, voire de maintenir ou de reprendre une activité professionnelle.
- permettre aux personnes « valides », enfants et adultes, de changer leur regard sur le handicap et de préparer ainsi les futures générations à une meilleure acceptation du handicap dans notre société.

- Favoriser les liens entre les fratries en permettant aux frères et sœurs d'enfants en situation de handicap de vivre un temps de loisirs en dehors de l'espace familial et de rencontrer également d'autres fratries confrontées au handicap.
- contribuer, sur le plan local, à une meilleure prise en compte de la nécessité de développer l'accès des enfants en situation de handicap, dès le plus jeune âge, à l'ensemble des lieux d'accueil collectif de la petite enfance, de loisirs ou de vacances.





# Médiation animale

La médiation animale, est un accompagnement à visée thérapeutique. C'est-à-dire qu'elle vient en complément des professionnels du soin tels que pédiatres, psychiatres, orthophonistes, psychomotriciens, ou des professionnels du secteur social.

Cette pratique consiste donc à faire interagir un animal soigneusement sélectionné et entraîné, auprès de personnes fragilisées, en organisant diverses activités afin de susciter des réactions et des émotions positives.

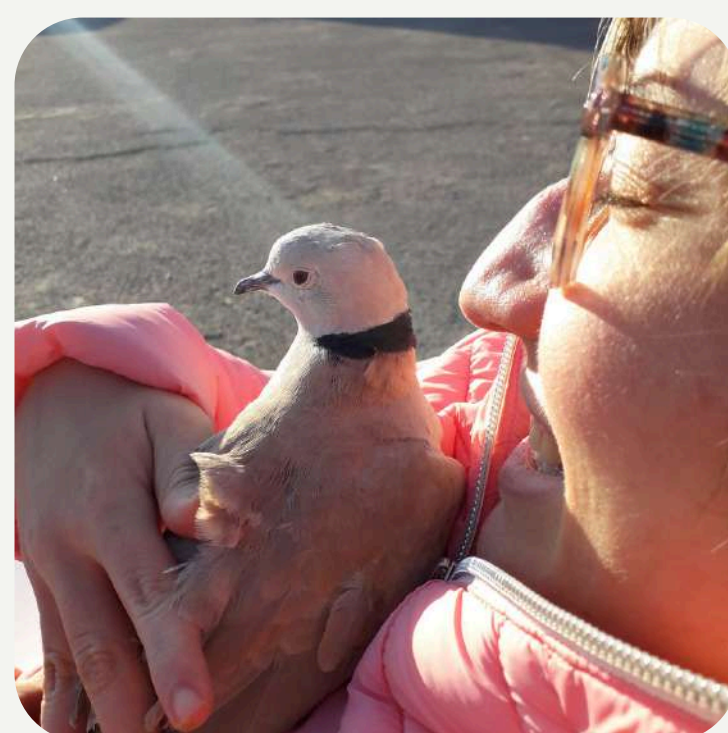
Une douzaine de structures viennent régulièrement à la ferme pour profiter des richesses du site.

Les professionnels des différents IME, ITEP, Foyer de vie, hôpitaux de jour etc. sont des partenaires importants dans ce domaine et permettent de créer un travail de qualité auprès de ces publics fragilisés.

Il leur est donc proposé de suivre des séances régulières auprès des animaux en étant accompagnés de professionnels formés à cette approche ou encore de participer à des chantiers (construction d'abris / entretien des espaces de vie / petits bricolages) afin de se sentir valorisés et responsabilisés.

Les projets sont différents en fonction des publics accueillis et de leurs problématiques et la diversité du site permet alors à l'équipe de pouvoir utiliser différents axes pour accompagner au mieux ces personnes.

Ces médiations sont proposées tout au long de l'année.





# Education à l'environnement et au développement durable

Entre club nature pour enfants, animations pour les familles, les écoles et les institutions, les occasions ne manquent pas pour éduquer chaque génération à la connaissance et au respect de l'environnement. Au coeur de l'éco-village et de sa diversité ou bien sur les bancs de l'école, les possibles sont multiples!

L'animateur nature de l'association a plusieurs flèches à son arcs pour faire découvrir la nature et le vivant qui nous entourent et a bien des astuces pour observer son évolution et permettre à chacun d'œuvrer responsablement afin de s'inscrire dans une démarche bienveillante concernant l'environnement.

Connaitre les insectes présents au jardin, comprendre la biodiversité d'une mare, observer les allers et venues des oiseaux, reconnaître les plantes sauvages, comprendre les liens qui unissent les vivants et leurs interactions, découvrir les bienfaits du compostage, apprendre à optimiser les ressources,... autant de savoirs indispensables pour comprendre comment agir.

Adopter des éco-gestes, apprendre des savoirs faire et savoirs-être respectueux du vivants, comprendre les enjeux climatiques, recenser les espèces animales et végétales locales et apprendre à les connaitre et les respecter.

Voici l'une des missions que se donne l'association en terme d'éducation à l'environnement durable et qui doit s'adresser à toutes et tous. Sur site ou en hors site, l'équipe d'animation s'adapte afin de multiplier ses interventions et champs d'actions.





# Projet Alimentation durable auprès de tous publics

Depuis sa création, l'association a à cœur d'être acteur dans la dynamique d'éducation à l'alimentation et au développement durable. C'est pourquoi, à travers divers axes, des programmes d'animations ont été créés et sont aujourd'hui proposés afin de sensibiliser et accompagner chaque personne dans une démarche d'alimentation saine et durable.

Un fort partenariat a vu le jour entre Nantes Métropole, Ecopole, le GAB44 et la Clé des champs afin de créer et proposer des programmes d'animation à destination des écoles pour les cycles 1, 2 et 3.

Ainsi, les équipes se déplacent directement au sein des écoles afin de proposer des animations ludiques, variées et adaptées à l'âge des enfants.

Cette démarche place l'association au cœur même d'une dynamique d'éducation alimentaire en Loire Atlantique.

Des ateliers sont également proposés mensuellement au public, afin de rendre accessible à tous, les connaissances en matière d'alimentation saine et durable.

Les supports d'animations vont de la petite enfance à l'âge adulte.

Pour aller plus loin dans cette démarche de cuisine saine et durable, l'animateur cuisine de l'association, s'est formé à l'accompagnement de professionnels du métier afin d'agir au sein des cuisines collectives et de les accompagner dans leur offre auprès des publics (crèches, écoles, entreprises, maisons de retraite, centre de vacances...)





## Un espace de vie social

*L'espace de vie sociale est une structure de proximité qui s'adresse à tous les publics, a minima, les familles, les enfants et les jeunes. Il développe prioritairement des actions collectives permettant :*

- *le renforcement des liens sociaux et familiaux, et les solidarités de voisinage*
- *la coordination des initiatives favorisant la vie collective et la prise de responsabilité des usagers*

*Ce projet nait d'un partenariat entre l'association, la caisse d'allocation familiale et les communes afin de rendre les lieux et les animations accessibles à tous, sans discrimination.*

Ainsi, l'EVS de la Clé des champs a pour mission de créer du lien entre les habitants des communes, leur permettre de profiter d'espaces et d'animations au quotidien qui favorisent les rencontres et les échanges.

L'association doit coordonner et encourager les projets des habitants afin de créer une dynamique locale et permettre à chacun d'en être acteur.

Ainsi, sur site ou au cœur des communes, l'association se déploie pour être au plus près des habitants.

Ici, les publics principalement visés sont:

- **La petite enfance** afin d'accompagner les familles dans leur parentalité et tous les questionnement que celle-ci induit mais aussi pour offrir un lieu de socialisation dès le plus jeune âge. *Des ateliers pour les 0-3 ans, des soirées d'échanges et débats pour les parents, des animations pour les assistantes maternelles ...*
- **Le handicap:** Proposer des accueil permettant la mixité afin d'offrir une meilleure connaissance des sujets liés au handicap et permettre une meilleure inclusion au quotidien. Offrir des temps de répit aux familles ayant un enfant en situation de handicap en lien avec les associations locales.

- **Les seniors:** La richesse du site amène une vie associative riche et permet aux bénévoles actifs de trouver une place dans les activités quotidiennes: soins des animaux/ jardinage/ bricolage/ événementiels... c'est alors un rendez-vous hebdomadaire convivial qui permet à ces personnes de se retrouver et de valoriser leurs savoirs-faire. Sans oublier les rencontres intergénérationnelles qui en découlent entre les enfants et familles fréquentant le site et les seniors y passant leur journée.

Sans oublier les jardins partagés qui participent grandement aux rencontres et aux échanges intergénérationnels. Ici on oeuvre en commun, on se donne des conseils, on partage nos productions et on met la main à la terre!

Pour les seniors moins actifs des temps de médiations animales et de nature sont proposées ainsi que l'accès à la ludothèque lors d'animation jeux.

- **Les familles:** Lorsque l'on parle de famille, on parle évidemment de TOUTES les familles! monoparentales, homoparentales, recomposées, mixtes...

L'EVS propose un lieu où l'on sort de chez soi, où les écrans sont laissés de côté pour laisser la place au partage! Que faire avec mon enfant et mon adolescent? il existe une multitude de possible et l'équipe de la Clé des champs s'engage à en proposer un grand nombre : partir randonner en famille / cuisiner ensemble selon les saisons / découvrir des jeux pour tous les âges / S'occuper des animaux / découvrir les bienfaits de la foret / chanter et danser lors de concerts proposés / découvrir les différents métiers de l'artisanat présent sur le site (boulangerie, coordonnerie, brasserie, miellerie, menuiserie...)

De quoi permettre à chaque famille de se retrouver et créer du lien pour agrémenter le quotidien!



- **Les jeunes en difficultés sociales et/ou scolaires:** Ces derniers sont accueillis et des projets sont construits grâce à la médiation animale ou aux chantiers éducatifs leur permettant d'être acteurs, de s'inscrire dans une dynamique de groupe, de faire des apprentissages loin des bancs de l'école, de rencontrer de nouvelles personnes et d'être valorisés dans leurs actions.

Vous l'aurez compris, l'Espace de vie sociale, grâce à son accessibilité, permet à tous, de s'inscrire dans une dynamique locale, de venir à la rencontre d'autrui et de partager des moments riches.

Il permet de lutter contre l'isolement et l'exclusion en proposant une variété de lieux et d'animations ouverts à tous. Il encourage les échanges intergénérationnels afin de favoriser les transmissions et de rassembler des générations souvent trop tenues à distance l'une de l'autre.

Sans oublier l'accès à la culture. Ici des ateliers pour petits et grands sont proposés tout au long de l'année en lien avec des prestataires locaux : cirque / musique / arts manuels / expositions... De quoi animer le quotidien et faire découvrir des nouveautés aux habitants.

L'association est alors à l'initiative de certains projets mais aussi et surtout, présente pour accompagner chaque personne, collectif et association dans ses initiatives et souhaits.





# Une ludothèque et ludomobile

Un projet participatif permettant d'accueillir et d'aller à la rencontre de tous les habitants...

*Les ludothèques sont des équipements culturels qui mènent des actions autour du jeu.*

*Ce sont des lieux ressources, ouverts à toutes et tous, qui ont pour mission de donner à jouer, d'accompagner les mises en jeu, de diffuser la culture ludique, et de préserver le jeu de toute récupération.*

*Elles accueillent des publics de tout âge et sont ouvertes aux collectivités les plus diverses (écoles, crèches, centres de loisirs, institutions spécialisées...). Elles proposent du jeu sur place, du prêt, des animations, du conseil.*

*Ce sont des lieux ressources pour les parents et les professionnels et sont de véritables lieux d'échanges intergénérationnels.*

*En favorisant le jeu, les ludothèques aident les enfants à grandir et les parents à vivre des moments privilégiés avec eux. Convivialité, éducation, socialisation et plaisir font le quotidien des ludothèques.*

Ainsi, l'association La Clé des champs souhaite proposer sur des horaires définis, différents accueils permettant de créer du lien social au travers d'activités ludiques et culturelles.

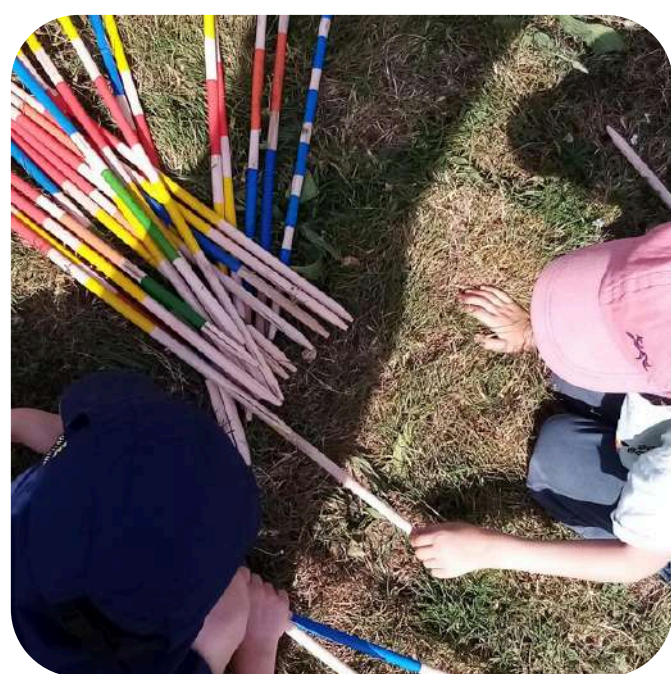
De la petite enfance, aux seniors, il y en a pour tous les goûts et tous les besoins!

Différents espaces sont aménagés au sein de la ludothèque permettant à chacun d'évoluer selon ses envies.

En journée ou en soirée, tous les moments sont bons pour favoriser la convivialité!



Pour aller plus loin, l'association s'est équipée d'une version "mobile", lui permettant de se déplacer et de donner à jouer dans chaque quartier et villages voisins... ainsi le jeu s'invite partout pour lutter contre l'isolement et l'exclusion!



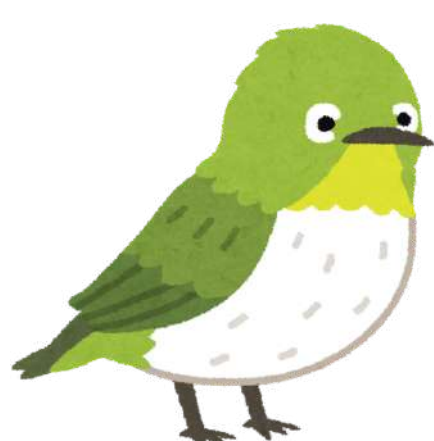
Sans oublier, l'aspect environnemental défendu par l'association qui s'intègre également à ce projet de ludothèque:

En effet, il est important de valoriser également le jeu en extérieur!  
Donner à jouer au coeur de la nature.

Permettre à chacun de pouvoir profiter des espaces verts, découvrir des activités ludiques et originales qui changent de l'ordinaire.

De quoi rendre curieux et créatifs chaque personne fréquentant les lieux!

Ainsi 9 malles de découverte de la nature sont proposées aux écoles et aux familles pour apprendre et jouer avec la nature. Chacune d'elle a sa spécificité : malle sensorielle, malle d'exploration, malle de lecture, malle de jeux, malle artistique... des activités pour petits et grands à partager!





# L'OBJECTIF DU PROJET

L'association La Clé des champs souhaite commencer la mise en place de son antenne sur l'année 2026 au coeur de l'éco-village de la Championnière, situé sur les communes de la Chevrolière et de Pont Saint Martin.

Le projet est d'y installer un espace boisé permettant d'accueillir un groupe de 30 enfants en plus des accompagnants sur des mini-séjours nature.

*Installer son bivouac au milieu du bois. Profiter des sentiers de randonnées à destination du lac de Grand Lieu. Découvrir un panel d'activités nature. Comprendre comment réduire son impact environnemental en utilisant les toilettes sèches, les douches solaires, les composteurs collectifs, en découvrant des menus et recettes de l'alimentation durable. Cuisiner au feu de bois. Expérimenter le vivre ensemble en toute simplicité. Découvrir la nature environnante. S'occuper des animaux présents sur le site ...*

Des expériences uniques lors de séjours découvertes sur le site de la Championnière.

Écoles, centres de loisirs, structures spécialisées pourront profiter à l'année de ce site aménagé spécialement pour leur accueil avec des professionnels formés à la pédagogie par la nature.

- **Les projets d'aménagements sont les suivants:**

- Aménagement du bois pour la mise en place du site de campement: tentes, barnums et espace feu de camp

- Aménagement d'une zone cuisine et sanitaires extérieurs (toilettes sèches, douches solaires, four à bois, espace restauration)

- Sentier d'accès aux différents espaces pédagogiques avec panneaux d'informations pour mieux connaître les différents éléments présents sur place qui œuvre en faveur de l'environnement et du développement durable :

Fiche d'identité des animaux œuvrant pour l'écopâturage / fiche d'identité des insectes au jardin / les bienfaits des haies bocagères / les bienfaits des mares pour la biodiversité / fiche d'identité des arbres / le compost / les énergies renouvelables...

-La mise en place de panneaux solaires pour sensibiliser le public à l'utilisation des énergies renouvelables et optimiser la consommation en électricité de l'ensemble du site.

-La participation à l'aménagement de l'éco-village pour permettre un plus grand respect de l'environnement et créer une biodiversité riche grâce aux différents acteurs présents sur site : miellerie/ arboriculture/permaculture/boulangerie.

Ainsi que les animaux et la nature qui formeront de réels atouts pour enrichir la démarche environnementale du collectif présent.

-La plantation d'arbres et arbustes sur le site afin de créer des zones d'ombrages pour les animaux, de créer des espaces favorables à la biodiversité, de lutter contre les épisodes de sécheresses et de crue, tout en informant le public de l'intérêt de ces démarches.

-Aménagement des prés et abris pour les animaux présents sur le site qui auront pour utilité d'assurer l'éco-pâturage du site mais aussi d'accompagner les enfants lors de randonnées à la découverte du territoire et de la nature environnante (lac de grand lieu / marais naturel / forêt...





## LES GROUPES DE PAROLE NATURE

Dans cet espace naturel protégé où la nature s'exprime, où les animaux vivent sereinement, des groupes de parole sont proposés à des personnes en difficultés: parents d'enfants en situation de handicap, jeunes en difficulté, exclusion sociale, personnes malades ou aidantes, personnes victimes de violences et/ou de harcèlement, seniors isolés... Autant de situation qui méritent que l'on prenne le temps de poser des mots sur les maux.

Pour accompagner cette démarche, le lieu invite à la convivialité et au partage :

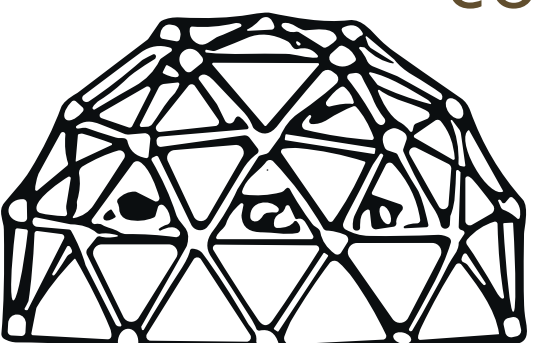
*Prendre un thé autour du feu de camp pour faire connaissance. Rejoindre les ânes qui nous accompagneront tout au long de la marche. S'assurer que tout le monde soit à l'aise et équipé pour débiter son cheminement. Rejoindre les sentiers de randonnée. Faire les premiers pas, laisser les mots s'installer, encourager les échanges, permettre les confidences, se questionner... cheminer, dans l'espace et dans ses pensées. Faire une pause pour rassembler le collectif, pour enrichir les avancées individuelles, pour nourrir les échanges et repartir de plus belle sur les chemins...*

Ces temps sont une invitation à se rencontrer et à échanger sur des thématiques et difficultés communes. S'inspirer du vécu et des expériences d'autrui, partager son regard, trouver du réconfort, des conseils, du soutien. Ne plus se sentir seul et incompris...

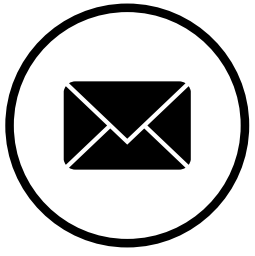
Une démarche thérapeutique accompagnée par un professionnel formé, dans un environnement propice au partage.

Ce projet d'antenne, plus éloigné de la ville, plus ancré dans la nature permettra l'accueil de groupe de parole tout au long de l'année en partenariat avec différentes structures d'accueil spécialisées qui orienteront les personnes susceptible d'être intéressées par cette démarche.

Les investissements prévus concernent alors l'aménagement du site, les espaces de vie des animaux, la construction d'un dôme géodésique permettant d'accueillir le public confortablement, sans subir les conditions météorologiques mais en maintenant un lien avec l'extérieur.



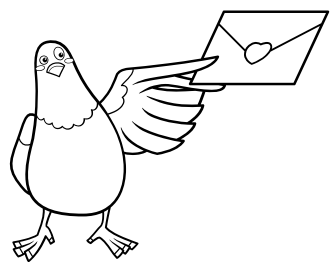
# NOUS CONTACTER



Par mail : [contact@lacledeschamps44.fr](mailto:contact@lacledeschamps44.fr)



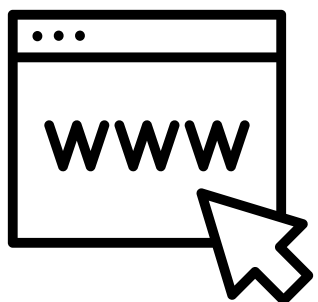
Par téléphone: 02 40 65 14 67



Par pigeon voyageur/par la poste:  
Association La Clé des champs  
Ferme de la Ranjonnière  
44340 Bouguenais



Facebook : [Lacledeschamps Ranjonniere](#)



Si vous souhaitez en savoir encore plus sur nous et nos activités, n'hésitez pas à consulter notre site internet:  
[www.lacledeschamps44.fr](http://www.lacledeschamps44.fr)